

## ดัชนีความเชื่อมั่นผู้บริโภคภาคใต้ 2560

### Southern Consumer Confidence Index 2017

วิวัฒน์ จันทร์กึ่งทอง<sup>1\*</sup>

Wiwat Jnakingthong<sup>1\*</sup>

<sup>1</sup> ผู้ช่วยศาสตราจารย์ ดร., สาขาบริหารธุรกิจ คณะบริหารธุรกิจ มหาวิทยาลัยหาดใหญ่

<sup>1</sup> Assistant Professor Dr., Department of Business Administration, Hatyai Business School, Hatyai University

\* Corresponding author, E-mail: [wiwat@hu.ac.th](mailto:wiwat@hu.ac.th)

#### บทคัดย่อ

การศึกษานี้มีวัตถุประสงค์เพื่อศึกษาดัชนีความเชื่อมั่นผู้บริโภคภาคใต้ ปี 2560 กลุ่มตัวอย่างที่ใช้ในการศึกษานี้คือกลุ่มผู้บริโภคชาวไทยในภาคใต้ของประเทศไทยจำนวน 420 คน เครื่องมือที่ใช้ในการเก็บรวบรวมข้อมูลเป็นแบบสอบถาม และใช้การสุ่มตัวอย่างแบบหลายขั้นตอน ผลการศึกษพบว่าดัชนีความเชื่อมั่นผู้บริโภคโดยรวมมีความผันผวนตลอดเวลา แต่เดือนสุดท้ายดัชนีความเชื่อมั่นผู้บริโภคโดยรวม และดัชนีอื่น ๆ เพิ่มขึ้นอย่างต่อเนื่อง เป็นเพราะเศรษฐกิจภาคใต้มีแนวโน้มในทิศทางที่ดีขึ้น ข้าวและยางพารามีราคาสูงขึ้น และมีนโยบายกระตุ้นเศรษฐกิจของภาครัฐ

**คำสำคัญ:** ดัชนีความเชื่อมั่นผู้บริโภค, ภาคใต้

#### Abstract

The purposes of this study are to study Southern consumer confidence index 2017. The population sample size in this study were four hundred twenty Thai consumer in southern Thailand. The instrument for data collection were a multi stage sampling and questionnaire. The results of this study revealed that overall Southern consumer confidence index has fluctuated over time, but last month, overall consumer confidence index and other indexes rose steadily because Southern economic trends in a better direction, rice and rubber with higher prices, and economic stimulus policies of government

**Keywords:** Consumer Confidence Index, Southern



## บทนำ

Consumer Confidence Index เป็นดัชนีความเชื่อมั่นด้านการอุปโภคบริโภคภาคครัวเรือนที่แสดงถึงทัศนคติของผู้บริโภคต่อภาวะการมีงานทำ รายได้ ค่าครองชีพ ตลอดจนทิศทาง และเหตุการณ์ทางเศรษฐกิจที่เกิดขึ้นในปัจจุบัน อีกทั้งการคาดการณ์ในอนาคต หากผู้บริโภคมีความเชื่อมั่นว่าเศรษฐกิจในอนาคตมีแนวโน้มที่ดี ผู้บริโภคก็จะใช้จ่าย และลงทุนเพิ่มขึ้น ซึ่งทำให้เศรษฐกิจโดยรวมดีขึ้นตามไปด้วย ในทางกลับกันหากผู้บริโภคขาดความเชื่อมั่น ย่อส่งผลกระทบต่อเศรษฐกิจโดยรวมในอนาคต (ตลาดหลักทรัพย์แห่งประเทศไทย, 2560) ทั้งนี้ดัชนีความเชื่อมั่นของผู้บริโภคสามารถบอกแนวโน้มการว่างงาน อัตราเงินเฟ้อ หรือเงินฝืด ตลอดจนขนาดของรายได้ที่แท้จริงได้ ซึ่งจะช่วยให้รัฐบาลสามารถแก้ไขปัญหาเศรษฐกิจได้ใกล้เคียงกับความจริงได้มากที่สุด (บริษัทหลักทรัพย์จัดการกองทุน เอ็มเอฟซี, 2560)

วัตถุประสงค์ของการจัดทำดัชนีความเชื่อมั่นผู้บริโภค เพื่อวัดระดับการบริโภคของผู้บริโภคในภาคใต้ของประเทศไทยที่สะท้อนผ่านทัศนคติของประชาชนต่อภาวะเศรษฐกิจที่เกิดขึ้นและคาดว่าจะเกิดขึ้นในแต่ละช่วงเวลา รวมทั้งเป็นเครื่องชี้ทิศทางเศรษฐกิจที่แสดงความต้องการใช้จ่ายของผู้บริโภค ซึ่งสะท้อนให้เห็นถึงอำนาจการซื้อของประชาชนที่เกิดขึ้นจริงในแต่ละเดือน โดยได้จากการสำรวจความคิดเห็นของประชาชนใน 14 จังหวัดภาคใต้ ซึ่งข้อมูลดัชนีความเชื่อมั่นผู้บริโภคภาคใต้จะเป็นสัญญาณเตือนภัยทางเศรษฐกิจล่วงหน้า และเป็นประโยชน์ต่อหน่วยงานภาครัฐด้านเศรษฐกิจในการกำหนดนโยบายกระตุ้นเศรษฐกิจ เพื่อช่วยเหลือประชาชนในภาคใต้ อีกทั้งหน่วยงานภาคเอกชนสามารถนำข้อมูลเพื่อใช้ในการวางแผน และกำหนดกลยุทธ์ทางการตลาดให้สอดคล้องกับความต้องการได้อย่างถูกต้องและเหมาะสมกับช่วงเวลา (สำนักงานนโยบายและยุทธศาสตร์การค้า กระทรวงพาณิชย์, 2560)

ศูนย์วิจัยนวัตกรรมทางธุรกิจ คณะบริหารธุรกิจ มหาวิทยาลัยหาดใหญ่ได้ (2559) ได้ศึกษาดัชนีความเชื่อมั่นผู้บริโภคภาคใต้ 2559 พบว่า ดัชนีความเชื่อมั่นผู้บริโภคโดยรวมมีความผันผวนขึ้นลงตลอดเวลา โดยดัชนีแต่ละด้านมีการขึ้นลงไปในทิศทางเดียวกัน โดยในแต่ละช่วงเวลาจะได้รับปัจจัยบวกและลบที่แตกต่างกัน ซึ่งปัจจัยเหล่านี้มีผลต่อความเชื่อมั่นผู้บริโภคโดยรวม โดยเฉพาะในไตรมาสสุดท้าย เส้นดัชนีความเชื่อมั่นผู้บริโภคโดยรวมเพิ่มขึ้นอย่างต่อเนื่อง เป็นเพราะราคายางพารามีการปรับตัวสูง การส่งออกดีขึ้น อีกทั้งภาครัฐได้ออกนโยบายในการกระตุ้นเศรษฐกิจอย่างต่อเนื่อง อาทิ นโยบายการดูแลราคาข้าวให้ปรับตัวสูงขึ้น แจกเงินช่วยเหลือผู้มีรายได้น้อย มาตรการกระตุ้นการใช้จ่ายของประชาชน ได้แก่ ซื้บช่วยชาติ เทียวช่วยชาติ และการประกาศให้มีวันหยุดติดต่อกันหลายวันเพื่อส่งเสริมการท่องเที่ยว ซึ่งนโยบายดังกล่าวนับเป็นปัจจัยบวกที่ทำให้ดัชนีความเชื่อมั่นผู้บริโภคโดยรวมสูงขึ้น ทั้งนี้ผู้วิจัยจึงสนใจศึกษา ดัชนีความเชื่อมั่นผู้บริโภคภาคใต้ 2560 เพื่อเป็นสัญญาณที่บ่งชี้ถึงทิศทาง การเปลี่ยนแปลงเศรษฐกิจในภาคใต้

## วัตถุประสงค์

เพื่อศึกษาดัชนีความเชื่อมั่นผู้บริโภคในพื้นที่ภาคใต้ ปี 2560

## ขอบเขตการศึกษา

ดัชนีความเชื่อมั่นผู้บริโภคภาคใต้ 2560 มีขอบเขตดังนี้



1. ขอบเขตด้านเนื้อหา การศึกษาค้นคว้านี้มุ่งศึกษาในประเด็น สภาพเศรษฐกิจภาคใต้ และกำลังซื้อของผู้บริโภค
2. ขอบเขตด้านพื้นที่ การศึกษาค้นคว้านี้ ผู้วิจัยมุ่งศึกษาเฉพาะพื้นที่ 14 จังหวัดภาคใต้ของประเทศไทย
3. ขอบเขตด้านประชากร การศึกษาค้นคว้านี้ ผู้วิจัยศึกษาเฉพาะผู้บริโภคชาวไทยที่มีภูมิลำเนาอยู่ใน 14 จังหวัดภาคใต้ของประเทศไทย

### แนวคิดเกี่ยวกับดัชนีความเชื่อมั่นผู้บริโภค

ดัชนีความเชื่อมั่นผู้บริโภค คือ เครื่องมือชี้วัดและเตือนภัยทางเศรษฐกิจล่วงหน้าโดยจัดทำข้อมูลเป็นรายเดือนเพื่อให้สามารถติดตามอำนาจซื้อของผู้บริโภคที่ส่งผลต่อการผลิต การจ้างงาน และปริมาณการใช้จ่ายของประชาชนในแต่ละช่วงเวลา สะท้อนให้เห็นถึงความต้องการในสินค้าและบริการอย่างใกล้ชิดและทันเหตุการณ์ ทั้งนี้ถ้าผู้บริโภคส่วนใหญ่เชื่อมั่นต่อภาวะเศรษฐกิจจะใช้จ่ายอย่างเต็มที่กำลัง ซึ่งจะส่งผลดีต่อเศรษฐกิจโดยรวม แต่ถ้าผู้บริโภคส่วนใหญ่ขาดความเชื่อมั่นก็จะลดการใช้จ่ายหรือระมัดระวังการใช้จ่ายซึ่งจะส่งผลต่อระบบเศรษฐกิจโดยรวมให้ชะลอตัวลง ทั้งนี้ได้มีการกำหนดแบบสำรวจความเชื่อมั่นผู้บริโภคเพื่อใช้เป็นแบบสอบถามข้อมูลความเชื่อมั่นผู้บริโภค โดยสอบถามความคิดเห็นของประชาชนเกี่ยวกับสถานการณ์ทั่วไปของเศรษฐกิจและธุรกิจ รายได้โอกาสหางานทำและการใช้จ่ายสินค้าอุปโภค-บริโภคที่จำเป็นต่อการครองชีพ โดยแบ่งตาม เพศ อายุ การศึกษาอาชีพ และรายได้ ทั้งนี้ในการจัดทำดัชนีความเชื่อมั่นผู้บริโภค ได้ทำการสำรวจความคิดเห็นของผู้บริโภคเกี่ยวกับสถานการณ์ปัจจุบัน และสถานการณ์ในอนาคต โดยแบ่งดัชนีเป็น 3 ประเภทคือ ดัชนีความเชื่อมั่นของผู้บริโภคโดยรวม ดัชนีสถานการณ์ปัจจุบัน และดัชนีคาดการณ์ในอนาคต โดยระดับค่าของดัชนีจะอยู่ ระหว่าง 0 ถึง 100 หากดัชนีมีค่าใกล้ 100 หมายถึง ความเชื่อมั่นของผู้บริโภคต่อภาวะเศรษฐกิจ “ดี” แต่หากดัชนีมีค่าใกล้ 0 หมายถึง ความเชื่อมั่นของผู้บริโภคต่อภาวะเศรษฐกิจ “ไม่ดี” (สำนักงานนโยบายและยุทธศาสตร์การค้า กระทรวงพาณิชย์, 2560)

### วิธีดำเนินการศึกษา

งานนี้เป็นการวิจัยเชิงปริมาณ การศึกษาค้นคว้านี้มีวิธีการดำเนินการดังต่อไปนี้

1. ประชากรที่ศึกษาค้นคว้านี้ คือ ผู้บริโภคชาวไทยในพื้นที่ 14 จังหวัดภาคใต้ โดยกำหนดประชากรออกเป็น 3 กลุ่มพื้นที่ คือ 1) กลุ่มจังหวัดทางภาคใต้ฝั่งตะวันออก ประกอบด้วย ชุมพร สุราษฎร์ธานี นครศรีธรรมราช พัทลุง และสงขลา 2) กลุ่มจังหวัดทางภาคใต้ฝั่งตะวันตก ประกอบด้วย ระนอง พังงา ภูเก็ต กระบี่ ตรัง และสตูล 3) กลุ่มสามจังหวัดชายแดนภาคใต้ตอนล่าง ประกอบด้วย ปัตตานี ยะลา และนราธิวาส

2. การกำหนดขนาดของกลุ่มตัวอย่าง ใช้วิธีการสุ่มตัวอย่างแบบหลายขั้นตอน เริ่มจากการสุ่มตัวอย่างแบบโควตา โดยกำหนดขนาดกลุ่มตัวอย่างเท่า ๆ กันตามกลุ่มพื้นที่ ได้ขนาดกลุ่มตัวอย่างพื้นที่ละ 140 ตัวอย่าง จากนั้นทำการคัดเลือกจังหวัดในแต่ละกลุ่มพื้นที่ โดยใช้วิธีการสุ่มตัวอย่างอย่างง่าย ด้วยการจับสลากในแต่ละกลุ่มพื้นที่ โดยการจับสลากกลุ่มพื้นที่ละ 2 จังหวัด จากการสุ่มจับสลากในแต่ละกลุ่มพื้นที่ได้จังหวัดทั้งสิ้น 6 จังหวัด และกำหนดขนาดตัวอย่างจังหวัดละ 70 ตัวอย่าง รวมกลุ่มตัวอย่างทั้งสิ้น 420 ตัวอย่าง



3. เครื่องมือที่ใช้ในการศึกษาเป็นแบบสอบถาม โดยแบ่งโครงสร้างของแบบสอบถามออกเป็น 2 ส่วน ดังนี้

ส่วนที่ 1 คำถามเกี่ยวกับข้อมูลพื้นฐานทั่วไป ประกอบด้วย เพศ อายุ ระดับการศึกษา อาชีพ และรายได้เฉลี่ยต่อเดือน ซึ่งมีลักษณะเป็นแบบเลือกตอบ (Check List)

ส่วนที่ 2 คำถามเกี่ยวกับความคิดเห็นทั่วไปเกี่ยวกับภาวะเศรษฐกิจ และกำลังซื้อของผู้บริโภค มีลักษณะคำถามเป็นมาตราส่วนประมาณ (Rating Scales) ได้กำหนดเกณฑ์ในการให้คะแนน 3 ระดับ ได้แก่ เพิ่มขึ้น เท่าเดิม และลดลง

การวิเคราะห์ค่าดัชนีความเชื่อมั่นผู้บริโภค โดยระดับค่าของดัชนีจะอยู่ ระหว่าง 0 ถึง 100 หากดัชนีมีค่าใกล้ 100 หมายถึง ผู้บริโภคมีความเชื่อมั่นต่อภาวะเศรษฐกิจสูง แต่หากดัชนีมีค่าใกล้ 0 หมายถึง ผู้บริโภคมีความเชื่อมั่นต่อภาวะเศรษฐกิจน้อย (สำนักงานนโยบายและยุทธศาสตร์การค้า กระทรวงพาณิชย์, 2560)

4. การเก็บรวบรวมข้อมูลโดยใช้แบบสอบถาม ใช้การสุ่มตัวอย่างแบบบังเอิญ ในการเก็บแบบสอบถามผู้วิจัยจะเลือกเก็บกับกลุ่มผู้บริโภคภาคครัวเรือนใน 6 จังหวัดที่ทำการสุ่มตัวอย่างได้ โดยการให้แบบสอบถามแก่กลุ่มตัวอย่างเพื่อตอบเองจำนวน 420 ตัวอย่าง เนื่องจากเป็นการจัดทำดัชนีความเชื่อมั่นผู้บริโภคเป็นรายเดือน จึงได้ทำการเก็บทุกเดือน โดยจะเก็บในช่วงสัปดาห์สุดท้ายของเดือน

5. การวิเคราะห์ข้อมูล วิเคราะห์ข้อมูลด้วยการใช้โปรแกรมคอมพิวเตอร์สำเร็จรูปในงานสถิติเพื่อการวิจัย ประกอบด้วย ร้อยละ และค่าเฉลี่ย โดยการวิเคราะห์ผลและเขียนผลดัชนีให้เสร็จภายในวันสุดท้ายของเดือน เพื่อเผยแพร่ตามสื่อต่าง ๆ ในวันที่ 1 ของแต่ละเดือนถัดไป

### ผลการวิจัยและอภิปรายผลการวิจัย

ผลการศึกษาดัชนีความเชื่อมั่นผู้บริโภคในปี 2560 ผู้เขียนได้เสนอผลการศึกษาเป็นรายเดือน มีรายละเอียดดังนี้

จากผลการสำรวจดัชนีความเชื่อมั่นผู้บริโภคภาคครัวเรือนในพื้นที่ภาคใต้ เดือนมกราคม 2560 เปรียบเทียบกับเดือนธันวาคม 2559 พบว่า ในเดือนมกราคม ดัชนีความเชื่อมั่นผู้บริโภคมีการปรับตัวเพิ่มขึ้นในด้านภาวะเศรษฐกิจโดยรวม รายได้จากการทำงาน รายจ่ายเพื่อซื้อสินค้าอุปโภค บริโภคที่จำเป็นในครัวเรือน รายจ่ายเพื่อซื้อสินค้าประเภทเครื่องใช้ไฟฟ้า และรายจ่ายด้านการท่องเที่ยวที่ปรับตัวเพิ่มขึ้น ส่วนหนึ่งมาจากรายได้เกษตรกรที่เพิ่มขึ้นจากราคาสินค้าเกษตรปรับตัวสูงขึ้น ได้แก่ ราคายางพาราที่ปรับตัวเพิ่มขึ้นสูงสุดในรอบ 4 ปี ซึ่งในเดือนมกราคมนั้น น้ำยางสดราคาปรับตัวเพิ่มสูงขึ้น 20 บาทต่อกิโลกรัม ทำให้น้ำยางสดมีราคา 87.50 บาทต่อกิโลกรัม ส่งผลให้ประชาชนมีกำลังซื้อเพิ่มขึ้น ประกอบกับการจับจ่ายใช้สอยสินค้าอุปโภค บริโภคและการท่องเที่ยวของประชาชน รวมทั้งการเดินทางเข้ามาท่องเที่ยวของนักท่องเที่ยวชาวมาเลเซียและสิงคโปร์ที่เพิ่มขึ้นในวันหยุดยาวปีใหม่และเทศกาลวันตรุษจีน ซึ่งสร้างรายได้อย่างมากมายเข้าสู่ระบบเศรษฐกิจของภาคใต้ นอกจากนี้ปัจจัยที่ประชาชนส่วนใหญ่มองว่ามีผลกระทบต่อภาวะเศรษฐกิจในปัจจุบันมากที่สุด คือ การว่างงาน คิดเป็นร้อยละ 30.20 รองลงมา คือ หนี้สินครัวเรือน และค่าครองชีพ คิดเป็นร้อยละ 24.60 และ 13.10 ตามลำดับ ขณะที่ปัญหาเร่งด่วนที่ประชาชนส่วนใหญ่มองว่ารัฐบาลควรให้ความช่วยเหลือเป็นอันดับแรก คือ การว่างงาน รองลงมา คือ หนี้สินครัวเรือน และค่าครองชีพ ตามลำดับ



ผลการสำรวจดัชนีความเชื่อมั่นผู้บริโภคภาคครัวเรือนในพื้นที่ภาคใต้ เดือนกุมภาพันธ์ 2560 เปรียบเทียบกับเดือนมกราคม 2560 พบว่า ในเดือนกุมภาพันธ์ ดัชนีความเชื่อมั่นผู้บริโภคมีการปรับตัวลดลงในทุกด้าน ได้แก่ ภาวะเศรษฐกิจโดยรวม รายได้จากการทำงาน โอกาสในการหางานทำ/ได้งานใหม่ รายจ่ายเพื่อซื้อสินค้าอุปโภค บริโภคที่จำเป็นในครัวเรือน รายจ่ายเพื่อซื้อสินค้าประเภทเครื่องใช้ไฟฟ้า รายจ่ายที่เกี่ยวข้องด้านอสังหาริมทรัพย์ และรายจ่ายด้านการท่องเที่ยว ส่วนหนึ่งมาจากรายได้เกษตรกรที่ลดลง ได้แก่ ราคาขายพาราที่ปรับตัวลดลงอย่างต่อเนื่อง โดยน้ำยางสดปรับตัวลดลงถึง 11 บาทต่อกิโลกรัมในเดือนกุมภาพันธ์ ทำให้น้ำยางสดมีราคา 72 บาทต่อกิโลกรัม โดยมีแนวโน้มว่าราคาขายพาราในอนาคตจะยังคงมีความผันผวนต่อไป ส่งผลให้กำลังซื้อในการจับจ่ายใช้สอยสินค้าอุปโภค บริโภค และท่องเที่ยวลดลง เนื่องจากประชาชนมีความวิตกกังวลกับรายได้ที่ไม่แน่นอน นอกจากนี้ปัจจัยที่ประชาชนส่วนใหญ่มองว่ามีผลกระทบต่อภาวะเศรษฐกิจในปัจจุบันมากที่สุด คือ ราคาสินค้าคิดเป็นร้อยละ 28.50 รองลงมา คือ หนี้สินครัวเรือน และค่าครองชีพ คิดเป็นร้อยละ 21.60 และ 17.40 ตามลำดับ ขณะที่ปัญหาเร่งด่วนที่ประชาชนส่วนใหญ่มองว่ารัฐบาลควรให้ความช่วยเหลือเป็นอันดับแรก คือ หนี้สินครัวเรือน รองลงมา คือ ราคาสินค้า และค่าครองชีพ ตามลำดับ

ผลการสำรวจดัชนีความเชื่อมั่นผู้บริโภคภาคครัวเรือนในพื้นที่ภาคใต้ เดือนมีนาคม 2560 เปรียบเทียบกับเดือนกุมภาพันธ์ 2560 พบว่า ดัชนีความเชื่อมั่นผู้บริโภคมีการปรับตัวลดลงในทุกด้าน ได้แก่ ภาวะเศรษฐกิจโดยรวม รายได้จากการทำงาน โอกาสในการหางานทำ/ได้งานใหม่ รายจ่ายเพื่อซื้อสินค้าอุปโภค บริโภคที่จำเป็นในครัวเรือน รายจ่ายเพื่อซื้อสินค้าประเภทเครื่องใช้ไฟฟ้า รายจ่ายที่เกี่ยวข้องด้านอสังหาริมทรัพย์ และรายจ่ายด้านการท่องเที่ยว ส่วนหนึ่งมาจากรายได้เกษตรกรที่ลดลง ได้แก่ ราคาขายพาราที่ปรับตัวลดลงอย่างต่อเนื่องเป็นเดือนที่สอง โดยน้ำยางสดปรับตัวลดลงถึง 10 บาทต่อกิโลกรัมในเดือนมีนาคม ทำให้น้ำยางสดมีราคา 65 บาทต่อกิโลกรัม ทำให้กำลังซื้อในการจับจ่ายใช้สอยสินค้าอุปโภคบริโภคลดลง เนื่องจากประชาชนมีความวิตกกังวลกับรายได้ที่ไม่แน่นอน และผลกระทบจากภาวะค่าเงินมาเลเซียที่ตกต่ำสุดในรอบ 30 ปี ทำให้การค้าขายในจังหวัดชายแดนไทย-มาเลเซียซบเซา ประกอบกับจำนวนนักท่องเที่ยวมาเลเซียที่เข้ามาท่องเที่ยวในภาคใต้ที่ลดลงอย่างมาก ส่งผลให้ธุรกิจท่องเที่ยว โรงแรม และธุรกิจค้าขายต่าง ๆ มีรายได้ลดลง นอกจากนี้ปัจจัยที่ประชาชนส่วนใหญ่มองว่ามีผลกระทบต่อภาวะเศรษฐกิจในปัจจุบันมากที่สุด คือ ราคาสินค้าคิดเป็นร้อยละ 28.50 รองลงมา คือ หนี้สินครัวเรือน และค่าครองชีพ คิดเป็นร้อยละ 21.60 และ 17.40 ตามลำดับ ขณะที่ปัญหาเร่งด่วนที่ประชาชนส่วนใหญ่มองว่ารัฐบาลควรให้ความช่วยเหลือเป็นอันดับแรก คือ หนี้สินครัวเรือน รองลงมา คือ ราคาสินค้า และค่าครองชีพ ตามลำดับ

ผลการสำรวจดัชนีความเชื่อมั่นผู้บริโภคภาคครัวเรือนในพื้นที่ภาคใต้ เดือนเมษายน 2560 เปรียบเทียบกับเดือนมีนาคม 2560 พบว่า ดัชนีความเชื่อมั่นผู้บริโภคมีการปรับตัวเพิ่มขึ้นได้แก่ ภาวะเศรษฐกิจโดยรวม รายได้จากการทำงาน รายจ่ายเพื่อซื้อสินค้าอุปโภค บริโภคที่จำเป็นในครัวเรือน รายจ่ายเพื่อซื้อสินค้าประเภทเครื่องใช้ไฟฟ้า รายจ่ายที่เกี่ยวข้องด้านอสังหาริมทรัพย์ โดยเฉพาะรายจ่ายด้านการท่องเที่ยวมีการปรับเพิ่มขึ้นอย่างชัดเจน เนื่องมาจากวันหยุดยาวเทศกาลสงกรานต์ ที่กระตุ้นให้ประชาชนเดินทางท่องเที่ยวและจับจ่ายใช้สอยเพิ่มขึ้น รวมทั้งการเข้ามาเที่ยวในเทศกาลสงกรานต์ของนักท่องเที่ยวชาวมาเลเซียและสิงคโปร์ซึ่งสร้างเงินสะพัดไม่ต่ำกว่า 300 ล้านบาท และปัจจัยบวกจากนโยบายภาครัฐ ซึ่งกระทรวงการคลังได้จัดงบประมาณกว่า 3หมื่นล้านบาทต่อปี ให้เป็นสวัสดิการคนจนที่ลงทะเบียนแล้วทั่วประเทศกว่า 10 ล้าน นอกจากนี้ปัจจัยที่ประชาชนส่วนใหญ่มองว่ามีผลกระทบต่อภาวะ





เศรษฐกิจในปัจจุบันมากที่สุด คือ ราคาสินค้าคิดเป็นร้อยละ 25.60 รองลงมา คือ ค่าครองชีพ และหนี้สินครัวเรือน คิดเป็นร้อยละ 23.40 และ 12.50 ตามลำดับ ขณะที่ปัญหาเร่งด่วนที่ประชาชนส่วนใหญ่มองว่ารัฐบาลควรให้ความช่วยเหลือเป็นอันดับแรก คือ ค่าครองชีพ รองลงมา คือ ราคาสินค้า และหนี้สินครัวเรือนตามลำดับ

ผลการสำรวจดัชนีความเชื่อมั่นผู้บริโภคภาคครัวเรือนในพื้นที่ภาคใต้ เดือนพฤษภาคม 2560 เปรียบเทียบกับเดือนเมษายน 2560 พบว่า ดัชนีความเชื่อมั่นผู้บริโภคมีการปรับตัวลดลงได้แก่ ภาวะเศรษฐกิจโดยรวม รายได้จากการทำงาน รายจ่ายเพื่อซื้อสินค้าประเภทเครื่องใช้ไฟฟ้า รายจ่ายที่เกี่ยวข้องด้านอสังหาริมทรัพย์ และรายจ่ายด้านการท่องเที่ยว เนื่องจากความกังวลของผู้บริโภคจากเหตุการณ์ความไม่สงบใน 3 จังหวัดชายแดนใต้ ได้แก่ เหตุลอบวางระเบิด ห้างบิ๊กซี ที่ส่งผลกระทบต่อความเชื่อมั่นในภาวะเศรษฐกิจและการลงทุน ในขณะที่รายจ่ายเพื่อซื้อสินค้าอุปโภค บริโภคที่จำเป็นในครัวเรือนปรับตัวเพิ่มขึ้น เนื่องมาจากการจับจ่ายใช้สอยสินค้าต่าง ๆ ของนักเรียนในช่วงเปิดภาคการศึกษา อย่างไรก็ตาม ประชาชนก็ยังกังวลต่อรายจ่ายดังกล่าว ซึ่งเป็นการปรับตัวเพิ่มขึ้นในช่วงสั้น ๆ นอกจากนี้ปัจจัยที่ประชาชนส่วนใหญ่มองว่ามีผลกระทบต่อภาวะเศรษฐกิจในปัจจุบันมากที่สุด คือ ค่าครองชีพคิดเป็นร้อยละ 28.60 รองลงมา คือ ราคาสินค้า และหนี้สินครัวเรือน คิดเป็นร้อยละ 25.80 และ 14.30 ตามลำดับ ขณะที่ปัญหาเร่งด่วนที่ประชาชนส่วนใหญ่มองว่ารัฐบาลควรให้ความช่วยเหลือเป็นอันดับแรก คือ ค่าครองชีพ รองลงมา คือ หนี้สินครัวเรือน และราคาสินค้า ตามลำดับ

ผลการสำรวจดัชนีความเชื่อมั่นผู้บริโภคภาคครัวเรือนในพื้นที่ภาคใต้ เดือนมิถุนายน 2560 เปรียบเทียบกับเดือนพฤษภาคม 2560 พบว่า ดัชนีความเชื่อมั่นผู้บริโภคที่มีการปรับตัวลดลง ได้แก่ ภาวะเศรษฐกิจโดยรวม รายได้จากการทำงาน โอกาสในการหางานทำ/ได้งานใหม่ รายจ่ายเพื่อซื้อสินค้าอุปโภค บริโภคที่จำเป็นในครัวเรือน และรายจ่ายเพื่อซื้อสินค้าประเภทเครื่องใช้ไฟฟ้า เนื่องมาจากความผันผวนของราคาปาล์ม น้ำมัน และยางพารา ที่ราคาปรับตัวลดลงอย่างต่อเนื่อง โดยเฉพาะราคายางพาราเดือนมิถุนายนที่ปรับตัวลดลงถึง 14 บาท โดยน้ำยางสดมีราคา 51 บาท ส่งผลให้รายได้ของประชาชนส่วนใหญ่ลดลง จึงทำให้การจับจ่ายใช้สอยสินค้าอุปโภค บริโภคต่าง ๆ ชะลอตัวและลดลง ส่วนรายจ่ายด้านการท่องเที่ยว และรายจ่ายที่เกี่ยวข้องด้านอสังหาริมทรัพย์ปรับตัวเพิ่มขึ้นเล็กน้อย ส่วนหนึ่งเนื่องมาจากการเดินทางท่องเที่ยวและกลับบ้านของประชาชนอิสลามในเทศกาลฮารีรายอ (25 มิถุนายน 2560) และการเดินทางเข้ามาท่องเที่ยวเพิ่มขึ้นในช่วงฮารีรายอของนักท่องเที่ยวชาวมาเลเซียและสิงคโปร์ นอกจากนี้ปัจจัยที่ประชาชนส่วนใหญ่มองว่ามีผลกระทบต่อภาวะเศรษฐกิจในปัจจุบันมากที่สุด คือ ค่าครองชีพคิดเป็นร้อยละ 29.50 รองลงมา คือ หนี้สินครัวเรือน และราคาสินค้า คิดเป็นร้อยละ 24.20 และ 14.80 ตามลำดับ ขณะที่ปัญหาเร่งด่วนที่ประชาชนส่วนใหญ่มองว่ารัฐบาลควรให้ความช่วยเหลือเป็นอันดับแรก คือ ค่าครองชีพ รองลงมา คือ หนี้สินครัวเรือน และราคาสินค้า ตามลำดับ

ผลการสำรวจดัชนีความเชื่อมั่นผู้บริโภคภาคครัวเรือนในพื้นที่ภาคใต้ เดือนกรกฎาคม 2560 เปรียบเทียบกับเดือนมิถุนายน 2560 พบว่า ดัชนีความเชื่อมั่นผู้บริโภคที่มีการปรับตัวเพิ่มขึ้นเล็กน้อย ได้แก่ ภาวะเศรษฐกิจโดยรวม รายได้จากการทำงาน และรายจ่ายด้านการท่องเที่ยว เนื่องมาจากผลผลิตทางการเกษตร ได้แก่ ยางพารา ปาล์ม น้ำมัน ที่ราคาปรับตัวเพิ่มขึ้นเล็กน้อย โดยปัจจัยบวกมาจากราคาน้ำมันโลกที่ปรับตัวสูงขึ้นและระดับสูงสุดในรอบ 2 เดือน และมาตรการแก้ไขปัญหาราคายางพาราของภาครัฐและเอกชน และส่วนหนึ่งมาจากรายจ่ายจากการท่องเที่ยวในช่วงวันหยุดยาววันอาสาฬหบูชา ทำให้ประชาชนมีการเดินทางท่องเที่ยวเพิ่มขึ้นด้วย แต่อย่างไรก็ตาม ดัชนีความเชื่อมั่นผู้บริโภคด้านรายจ่าย



เพื่อซื้อสินค้าอุปโภค บริโภคที่จำเป็นในครัวเรือนได้ปรับตัวลดลงเล็กน้อย เนื่องมาจากความกังวลต่อภาวะเศรษฐกิจในปัจจุบันที่มีความผันผวน ค่าครองชีพ สินค้าอุปโภค บริโภค และราคาน้ำมันปรับตัวสูงขึ้น ประชาชนจึงชะลอการใช้จ่ายใช้สอยดังกล่าว นอกจากนี้ปัจจัยที่ประชาชนส่วนใหญ่มองว่ามีผลกระทบต่อภาวะเศรษฐกิจในปัจจุบันมากที่สุด คือ ค่าครองชีพ คิดเป็นร้อยละ 28.20 รองลงมา คือ ราคาสินค้า และหนี้สินครัวเรือน คิดเป็นร้อยละ 25.60 และ 12.40 ตามลำดับ ขณะที่ปัญหาเร่งด่วนที่ประชาชนส่วนใหญ่มองว่ารัฐบาลควรให้ความช่วยเหลือเป็นอันดับแรก คือ ค่าครองชีพ รองลงมา คือ ราคาสินค้า และหนี้สินครัวเรือน ตามลำดับ

ผลการสำรวจดัชนีความเชื่อมั่นผู้บริโภคภาคครัวเรือนในพื้นที่ภาคใต้ เดือนสิงหาคม 2560 เปรียบเทียบกับเดือนกรกฎาคม 2560 พบว่า ดัชนีความเชื่อมั่นผู้บริโภคที่มีการปรับตัวเพิ่มขึ้น ได้แก่ ภาวะเศรษฐกิจโดยรวม รายได้จากการทำงาน รายจ่ายเพื่อซื้อสินค้าอุปโภค บริโภคที่จำเป็นในครัวเรือน และรายจ่ายด้านการท่องเที่ยว เนื่องมาจากผลผลิตทางการเกษตร ได้แก่ ยางพารา ปาล์มน้ำมัน ที่ราคาปรับตัว และส่วนหนึ่งมาจากรายจ่ายจากการเดินทางท่องเที่ยวและการใช้จ่ายใช้สอยสินค้าต่าง ๆ เพิ่มขึ้น ในช่วงวันหยุดยาววันแม่แห่งชาติและวันอีฎิ้ลอิดฮา (ฮารีรายอ) อย่างไรก็ตาม ดัชนีความเชื่อมั่นผู้บริโภคด้านโอกาสในการหางานทำ/ได้งานใหม่ รายจ่ายเพื่อซื้อสินค้าประเภทเครื่องใช้ไฟฟ้า รายจ่ายที่เกี่ยวข้องด้านอสังหาริมทรัพย์ปรับตัวลดลงเล็กน้อย เนื่องมาจากความกังวลต่อภาวะเศรษฐกิจ และค่าครองชีพของประชาชน และยังต้องการแรงกระตุ้นที่เป็นปัจจัยบวกจากภาครัฐและเอกชนด้วย นอกจากนี้ปัจจัยที่ประชาชนส่วนใหญ่มองว่ามีผลกระทบต่อภาวะเศรษฐกิจในปัจจุบันมากที่สุด คือ ค่าครองชีพ คิดเป็นร้อยละ 29.30 รองลงมา คือ หนี้สินครัวเรือน และราคาสินค้า คิดเป็นร้อยละ 22.40 และ 15.80 ตามลำดับ ขณะที่ปัญหาเร่งด่วนที่ประชาชนส่วนใหญ่มองว่ารัฐบาลควรให้ความช่วยเหลือเป็นอันดับแรก คือ ค่าครองชีพ รองลงมา คือ ราคาสินค้า และหนี้สินครัวเรือน ตามลำดับ

ผลการสำรวจดัชนีความเชื่อมั่นผู้บริโภคภาคครัวเรือนในพื้นที่ภาคใต้ เดือนกันยายน 2560 เปรียบเทียบกับเดือนสิงหาคม 2560 พบว่า ดัชนีความเชื่อมั่นผู้บริโภคที่มีการปรับตัวเพิ่มขึ้น ได้แก่ ภาวะเศรษฐกิจโดยรวม รายจ่ายเพื่อซื้อสินค้าประเภทเครื่องใช้ไฟฟ้า รายจ่ายที่เกี่ยวข้องด้านอสังหาริมทรัพย์ และรายจ่ายด้านการท่องเที่ยว เนื่องมาจากแนวโน้มที่ดีของการท่องเที่ยวเป็นสำคัญ โดยปัจจัยบวกจากการเปิดฤดูกาลท่องเที่ยวฝั่งอันดามันในวันที่ 15 ตุลาคมนี้ และจากแนวทางการสนับสนุนนโยบายภาครัฐที่ส่งเสริมการท่องเที่ยวด้วย อย่างไรก็ตาม ดัชนีความเชื่อมั่นผู้บริโภคด้านรายได้จากการทำงาน โอกาสในการหางานทำ/ได้งานใหม่ และรายจ่ายเพื่อซื้อสินค้าอุปโภค บริโภคที่จำเป็นในครัวเรือน ปรับตัวลดลงเล็กน้อย เนื่องมาจากรายได้ภาคเกษตรที่ลดลง ราคาสินค้าเกษตรมีความผันผวน รวมทั้งผลผลิตมีจำนวนลดลง เนื่องจากมีฝนตกชุกทั่วทั้งภาคใต้ในช่วงนี้ ประชาชนจึงกังวลในค่าครองชีพและการใช้จ่ายใช้สอย นอกจากนี้ปัจจัยที่ประชาชนส่วนใหญ่มองว่ามีผลกระทบต่อภาวะเศรษฐกิจในปัจจุบันมากที่สุด คือ ค่าครองชีพ คิดเป็นร้อยละ 32.60 รองลงมา คือ หนี้สินครัวเรือน และราคาสินค้า คิดเป็นร้อยละ 27.90 และ 16.90 ตามลำดับ ขณะที่ปัญหาเร่งด่วนที่ประชาชนส่วนใหญ่มองว่ารัฐบาลควรให้ความช่วยเหลือเป็นอันดับแรก คือ ค่าครองชีพ รองลงมา คือ หนี้สินครัวเรือน และ ราคาสินค้า ตามลำดับ

ผลการสำรวจดัชนีความเชื่อมั่นผู้บริโภคภาคครัวเรือนในพื้นที่ภาคใต้ เดือนตุลาคม 2560 เปรียบเทียบกับเดือนกันยายน 2560 พบว่า ดัชนีความเชื่อมั่นผู้บริโภคที่มีการปรับตัวลดลง ได้แก่ ภาวะเศรษฐกิจโดยรวม รายได้จากการทำงานโอกาสในการหางานทำ/ได้งานใหม่ รายจ่ายเพื่อซื้อสินค้าอุปโภค บริโภคที่จำเป็นในครัวเรือน รายจ่ายเพื่อซื้อสินค้าประเภทเครื่องใช้ไฟฟ้า และรายจ่ายที่เกี่ยวข้องด้าน



อสังหาริมทรัพย์ เนื่องมาจากปัจจัยของสินค้าเกษตร ยางพาราและปาล์มน้ำมันที่มีแนวโน้มลดลงอย่างต่อเนื่องตลอดทั้งเดือนตุลาคม โดยน้ำยางพาราสดมีราคา 42.50 บาท ซึ่งราคาตกลงถึง 5.50 บาทต่อกิโลกรัม ส่งผลให้รายได้ของประชาชนลดลง มีความกังวลและระมัดระวังในการใช้จ่ายใช้สอยสินค้าต่าง ๆ ทุกรายก็ตามดัชนีความเชื่อมั่นผู้บริโภคด้านรายจ่ายด้านการท่องเที่ยว ได้แก่ การเดินทาง ของฝาก ฯลฯ ปรับตัวเพิ่มขึ้น เนื่องมาจากปัจจัยบวกจากการเปิดฤดูกาลท่องเที่ยวทะเลฝั่งอันดามันและการเดินทางของประชาชนเพื่อเข้าร่วมพระราชพิธีถวายพระเพลิงพระบรมศพพระบาทสมเด็จพระปรมินทรมหาภูมิพลอดุลยเดชอีกด้วย นอกจากนี้ปัจจัยที่ประชาชนส่วนใหญ่มองว่ามีผลกระทบต่อภาวะเศรษฐกิจในปัจจุบันมากที่สุด คือ ค่าครองชีพ คิดเป็นร้อยละ 36.20 รองลงมา คือ หนี้สินครัวเรือน และราคาสินค้า คิดเป็นร้อยละ 28.10 และ 12.70 ตามลำดับ ขณะที่ปัญหาเร่งด่วนที่ประชาชนส่วนใหญ่มองว่ารัฐบาลควรให้ความช่วยเหลือเป็นอันดับแรก คือ ค่าครองชีพ รองลงมา คือ หนี้สินครัวเรือน และ ราคาสินค้า ตามลำดับ

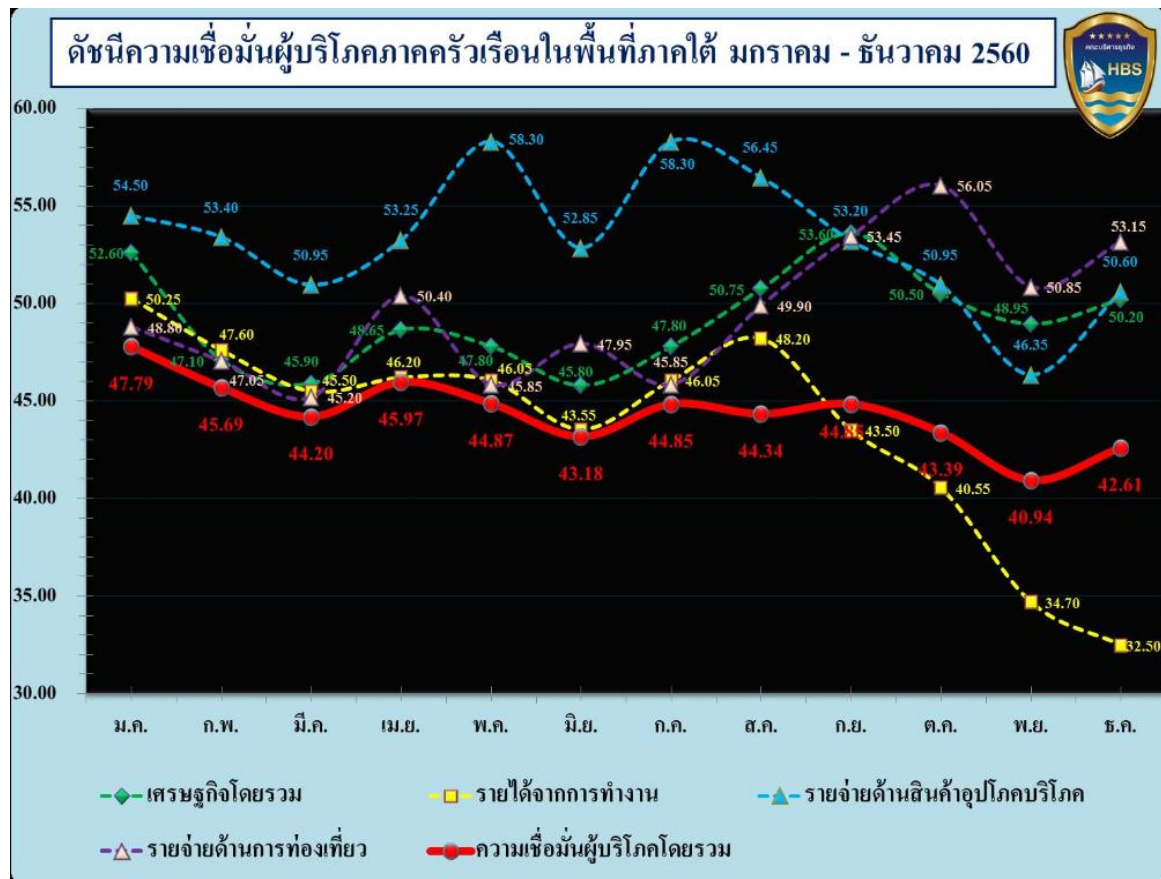
ผลการสำรวจดัชนีความเชื่อมั่นผู้บริโภคภาคครัวเรือนในพื้นที่ภาคใต้ เดือนพฤศจิกายน 2560 เปรียบเทียบกับเดือนตุลาคม 2560 พบว่า ดัชนีความเชื่อมั่นผู้บริโภคที่มีการปรับตัวลดลง ได้แก่ ภาวะเศรษฐกิจโดยรวม รายได้จากการหางานทำ/ได้งานใหม่ รายจ่ายเพื่อซื้อสินค้าอุปโภคบริโภคที่จำเป็นในครัวเรือน รายจ่ายเพื่อซื้อสินค้าประเภทเครื่องใช้ไฟฟ้า และรายจ่ายด้านการท่องเที่ยว เนื่องมาจากสภาวะฝนตกหนักทั่วทั้งภาคใต้ ติดต่อกันเป็นเวลาหลายวัน ส่งผลให้เกิดน้ำป่าไหลหลากและน้ำท่วมขังในหลายจังหวัด ทำให้รายได้จากภาคเกษตรลดลง รวมทั้งราคาสินค้าเกษตร เช่น ยางพารา ปาล์มน้ำมัน ก็มีแนวโน้มปรับตัวลดลงอีกด้วย ประชาชนจึงกังวลและระมัดระวังในการใช้จ่ายใช้สอยต่าง ๆ มากขึ้น อีกทั้งสภาวะฝนตกทั่วทั้งภาคใต้ดังกล่าว ยังส่งผลให้การท่องเที่ยวภาคใต้ฝั่งอันดามันปรับตัวลดลงเล็กน้อยอีกด้วย นอกจากนี้ปัจจัยที่ประชาชนส่วนใหญ่มองว่ามีผลกระทบต่อภาวะเศรษฐกิจในปัจจุบันมากที่สุด คือ ค่าครองชีพ คิดเป็นร้อยละ 34.50 รองลงมา คือ ราคาสินค้า และหนี้สินครัวเรือน คิดเป็นร้อยละ 30.10 และ 10.70 ตามลำดับ ขณะที่ปัญหาเร่งด่วนที่ประชาชนส่วนใหญ่มองว่ารัฐบาลควรให้ความช่วยเหลือเป็นอันดับแรก คือ ราคาสินค้า รองลงมา คือ ค่าครองชีพ และหนี้สินครัวเรือน ตามลำดับ

ผลการสำรวจดัชนีความเชื่อมั่นผู้บริโภคภาคครัวเรือนในพื้นที่ภาคใต้ เดือนธันวาคม 2560 เปรียบเทียบกับเดือนพฤศจิกายน 2560 พบว่า ดัชนีความเชื่อมั่นผู้บริโภคที่มีการปรับตัวเพิ่มขึ้น ได้แก่ ภาวะเศรษฐกิจโดยรวม โอกาสในการหางานทำ/ได้งานใหม่ รายจ่ายเพื่อซื้อสินค้าอุปโภคบริโภคที่จำเป็นในครัวเรือน รายจ่ายเพื่อซื้อสินค้าประเภทเครื่องใช้ไฟฟ้า รายจ่ายที่เกี่ยวข้องด้านอสังหาริมทรัพย์ และรายจ่ายด้านการท่องเที่ยว เนื่องมาจากการใช้จ่ายใช้สอยของประชาชนที่เพิ่มขึ้น จากการจัดเลี้ยงฉลองปีใหม่ของหน่วยงานภาครัฐ บริษัทห้างร้านต่าง ๆ รวมทั้งรายจ่ายจากการท่องเที่ยวและเดินทางพักผ่อนกับครอบครัวในช่วงวันหยุดปีใหม่ซึ่งติดต่อกันหลายวันอีกด้วย ทุกรายก็ตามรายได้จากการทำงาน มีความเชื่อมั่นลดลง เนื่องจากรายได้จากภาคเกษตรลดลง รวมทั้งราคาสินค้าเกษตร เช่น ยางพารา ปาล์มน้ำมัน ก็มีแนวโน้มปรับตัวลดลง ซึ่งรัฐบาลได้ร่วมมือกับภาคเอกชนแก้ไขปัญหาดังกล่าว โดยออกมาตรการช่วยเหลือด้านต่าง ๆ ให้ราคายางพาราเพิ่มขึ้นเป็น 60 บาทต่อกิโลกรัม โดยจะเริ่มใช้ในเดือนมกราคม 2561 นอกจากนี้ปัจจัยที่ประชาชนส่วนใหญ่มองว่ามีผลกระทบต่อภาวะเศรษฐกิจในปัจจุบันมากที่สุด คือ ค่าครองชีพ คิดเป็นร้อยละ 32.40 รองลงมา คือ หนี้สินครัวเรือน และราคาสินค้า คิดเป็นร้อยละ 28.20 และ 15.40 ตามลำดับ ขณะที่ปัญหาเร่งด่วนที่ประชาชนส่วนใหญ่มองว่ารัฐบาลควรให้ความช่วยเหลือเป็นอันดับแรก คือ ค่าครองชีพ รองลงมา คือ หนี้สินครัวเรือน และราคาสินค้า ตามลำดับ



### สรุปผลการวิจัย

จากผลการศึกษาพบว่า เส้นดัชนีความเชื่อมั่นผู้บริโภคโดยรวมมีความผันผวนขึ้นลงตลอดเวลาในปี 2560 และจากภาพที่ 1 สรุปได้ว่าทุกเส้นมีการขึ้นลงไปในทิศทางเดียวกัน ซึ่งสาเหตุของเส้นกราฟสูงขึ้นเนื่องจากได้รับปัจจัยบวก และเส้นกราฟที่ต่ำลงเนื่องจากได้รับปัจจัยลบ โดยในแต่ละช่วงเวลาจะได้รับปัจจัยบวกและลบที่แตกต่างกัน ซึ่งปัจจัยเหล่านี้มีผลต่อความเชื่อมั่นผู้บริโภคโดยรวม โดยไตรมาสที่ 1 ดัชนีความเชื่อมั่นผู้บริโภคอยู่ในทิศทางที่ลดลง เนื่องจากราคายางพารา และการท่องเที่ยวที่มีการปรับตัวลดลงอย่างต่อเนื่อง ในส่วนไตรมาสที่ 2 และ 3 มีการปรับตัวขึ้นลงเล็กน้อย ในขณะที่ไตรมาสที่ 4 โดยเฉพาะในเดือนธันวาคม เส้นดัชนีความเชื่อมั่นผู้บริโภคทุกด้านมีการปรับตัวเพิ่มขึ้นอย่างชัดเจน เนื่องจากเป็นเดือนสุดท้ายของปี ซึ่งมีการใช้จ่ายใช้สอยเกี่ยวกับสินค้าอุปโภคบริโภคมากขึ้น การใช้จ่ายกับการท่องเที่ยวในช่วงปลายปี การจัดงานฉลองปีใหม่ของหน่วยงานภาครัฐ และภาคเอกชน ยกเว้นเส้นดัชนีความเชื่อมั่นผู้บริโภคด้านรายได้จากการทำงานมีการปรับตัวลดลงสวนทางกับดัชนีความเชื่อมั่นผู้บริโภคด้านอื่น ๆ เป็นเพราะรายได้จากประชาชนในภาคเกษตรกรรมลดลง เนื่องจากราคาสินค้าเกษตรมีการปรับตัวลดลง ซึ่งภาครัฐและภาคเอกชนได้ร่วมมือกันโดยการกำหนดมาตรการช่วยเหลือด้านต่าง ๆ เพื่อให้ราคายางพาราเพิ่มขึ้นเป็น 60 บาทต่อกิโลกรัม โดยจะเริ่มใช้ในเดือนมกราคม 2561



ภาพที่ 1 ดัชนีความเชื่อมั่นผู้บริโภคในภาคใต้ 2560



### ข้อเสนอแนะ

จากผลการศึกษาดัชนีความเชื่อมั่นผู้บริโภค ปี 2560 พบว่า การขึ้นลงของดัชนีความเชื่อมั่นผู้บริโภคภาคครัวเรือนในพื้นที่ภาคใต้ ล้วนเกิดจากปัจจัยภายนอกเป็นตัวกำหนดแทบทั้งสิ้น อาทิ ราคาสินค้าเกษตร การเข้ามาท่องเที่ยวของนักท่องเที่ยว การส่งออก ภัยธรรมชาติ และเหตุการณ์การก่อการร้าย รวมถึงเทศกาลต่าง ๆ ทั้งนี้จึงเสนอแนะให้ภาครัฐและภาคเอกชนที่รับผิดชอบทางด้านเศรษฐกิจ ควรวางแผน กำหนดนโยบายและมาตรการส่งเสริมเศรษฐกิจภาคใต้อย่างเป็นระบบและมีความต่อเนื่อง โดยมุ่งเน้นการส่งเสริมสนับสนุนเพื่อช่วยเหลือประชาชนในทุกภาคส่วน เพื่อให้เกิดการเจริญเติบโตไปอย่างพร้อมเพรียงกัน โดยเฉพาะภาคเกษตรกร จำเป็นต้องมีรายได้เพียงพอต่อการดำรงชีพ และสามารถพึ่งพาตนเองได้อย่างยั่งยืน ในส่วนภาคเอกชน ควรกำหนดมาตรการส่งเสริมสนับสนุนให้เกิดการลงทุนใหม่ การขยายธุรกิจเพิ่มขึ้นเพื่อให้เกิดการจ้างงานเพิ่มขึ้น อีกทั้งควรกำหนดมาตรการช่วยเหลือ แบ่งเบาภาระค่าใช้จ่ายของประชาชน อาทิ นโยบายการลดหย่อนภาษี การช่วยเหลือด้านการรักษาพยาบาล เป็นต้น

### บรรณานุกรม

- ตลาดหลักทรัพย์แห่งประเทศไทย. (28 ธ.ค. 2560). *ดัชนีความเชื่อมั่นผู้บริโภค*. สืบค้นจาก <https://www.set.or.th/setresearch>
- บริษัทหลักทรัพย์จัดการกองทุน เอ็มเอฟซี. (28 ธ.ค. 2560). *ดัชนีความเชื่อมั่นผู้บริโภค*. สืบค้นจาก <https://www.mfcfund.com>
- ศูนย์วิจัยนวัตกรรมทางธุรกิจ คณะบริหารธุรกิจ มหาวิทยาลัยหาดใหญ่. (2559). *ดัชนีความเชื่อมั่นผู้บริโภคภาคใต้ 2559*. รายงานผลสำรวจดัชนีความเชื่อมั่นผู้บริโภคภาคใต้ 2559. ม.ป.ท.
- สำนักงานนโยบายและยุทธศาสตร์การค้า กระทรวงพาณิชย์. (28 ธ.ค. 2560). *คู่มือการจัดเก็บข้อมูลเพื่อการจัดทำดัชนีความเชื่อมั่นผู้บริโภค*. สืบค้นจาก <http://www.price.moc.go.th>